

RACC

LES ETIQUETES, LES RESTRICCIONS DE CIRCULACIÓ I MÉS MESURES

XERRADA INFORMATIVA

Abril 2017



1. INTRODUCCIÓ I ETIQUETES
2. AMB - Episodis
3. AMB - Mesures
4. GENERALITAT
5. POSSIBLES DUBTES



1. CONTEXT DEL SISTEMA D'ETIQUETATGE





El Butlletí Oficial de l'Estat (BOE) va publicar el **21 d'Abril de 2016** la resolució de la DGT en la qual es recull la classificació del parc de vehicles corresponent al 50% més net (uns 16 milions).

Aquesta categorització s'origina en el **Pla nacional de qualitat de l'aire i protecció de l'atmosfera 2013-2016** (Pla Aire) en el qual s'afirma que tant les partícules com el diòxid de nitrogen tenen en el trànsit rodat la principal font d'emissió a les grans ciutats i proposa la classificació dels vehicles en funció dels nivells de contaminació que emeten.

La classificació del parc té com a **OBJECTIU discriminar positivament als vehicles més respectuosos amb el medi ambient i ser un instrument eficaç en polítiques municipals**, tant restrictives de trànsit en episodis d'alta contaminació, com de promoció de noves tecnologies a través de beneficis fiscals o relatius a la mobilitat i el medi ambient.

La classificació dels vehicles està consignada en el registre nacional de vehicles de la DGT i a la mateixa podran accedir en temps real els organismes amb competència en matèria de mobilitat, seguretat vial, tributària o al mig ambient.

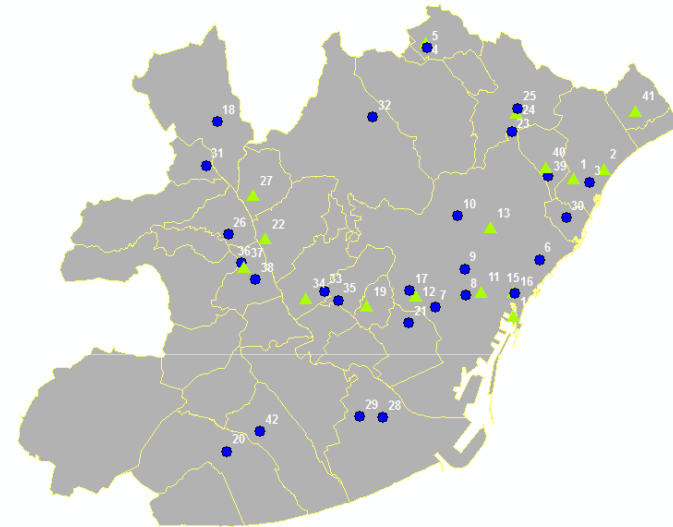
1. ETIQUETES DE LA DGT

Zero emissions		C	
 <p>Ciclomotors, tricicles, quadricicles i motocicletes; turismes; furgonetes lleugeres, vehicles de més de 8 places i vehicles de transport de mercaderies classificats en el Registre de Vehicles de la DGT:</p> <ul style="list-style-type: none"> • VE de bateria (BEV) • VE autonomia estesa (REEV) • VE híbrid endollable (PHEV) amb una autonomia mínima de 40 km • Vehicles de pila de combustible 		 <p><u>Turismes i furgonetes lleugeres</u></p> <ul style="list-style-type: none"> • Gasolina matriculades a partir de gener de 2006 (o EURO 4,5,6) • Dièsel a partir de 2014 (o EURO 6) <p><u>Vehicles de més de 8 places i de transport de mercaderies</u></p> <ul style="list-style-type: none"> • Gasolina com dièsel, matriculats a partir de 2014 (o EURO 6) 	
ECO		B	
 <p>Turismes, furgonetes lleugeres, vehicles de més de 8 places i vehicles de transport de mercaderies classificats en el Registre de Vehicles com a:</p> <ul style="list-style-type: none"> • Vehicles híbrids endollables amb autonomia <40km • Vehicles híbrids no endollables (HEV) • Vehicles propulsats per gas natural • Vehicles propulsats per gas natural (GNC i GNL) o gas líquid del petroli (GLP). <p>En tot cas, hauran de complir els criteris de l'etiqueta C.</p>		 <p><u>Turismes i furgonetes lleugeres</u></p> <ul style="list-style-type: none"> • Gasolina matriculades a partir de gener de l'any 2000 (o EURO 3) • Dièsel a partir de gener de 2006 (o EURO 4,5) <p><u>Vehicles de més de 8 places i de transport de mercaderies</u></p> <ul style="list-style-type: none"> • Gasolina (EURO 4,5) com dièsel matriculats a partir de 2005 (EURO 4, 5). 	

2. AMB - Protocol en cas de episodis d'alta contaminació Què es un episodi de contaminació?

Episodis

- La Generalitat defineix com “**episodi ambiental**” una situació atmosfèrica on la concentració de contaminants és més elevada i les condicions de dispersió i ventilació són nul·les o molt baixes. Aquest fet provoca que augmentin els nivells de contaminació atmosfèrica, especialment, els **contaminants urbans (NO₂ i PM)** per sobre dels valors límit establerts per la **legislació europea** de qualitat de l'aire.
- Aquesta circumstància s'iniciarà per motius ambientals, quan s'hagi superat en un nombre determinat d'estacions que integren la Xarxa de Vigilància i Previsió de la Contaminació Atmosfèrica de Catalunya (XVPCA) i els sistemes de pronòstic no indiquen que aquesta situació de senyals ha de remetre a les properes hores.

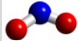



Implantació

- El protocol entrarà oficialment en vigor, una vegada **s'aprovi pels mecanismes legals establerts**. Una cop aprovat, el procediment d'activació s'implantarà de forma immediata.
- Pel que fa referència a la comunicació i a les mesures de competència municipal, les propostes es desenvoluparan al ritme que decideixin els consistoris.
- L'AMB oferirà suport tècnic i econòmic per tal d'agilitzar i facilitar els protocols municipals. Per això, caldrà que cada municipi designi un persona responsable i es realitzi un seguiment permanent de les mesures desenvolupades.

2. AMB - Protocol en cas de episodis d'alta contaminació Quals són les fases d'activació?

- El Protocol defineix una sèrie de fases d'activació, que permetran als involucrats estar preparats per actuar davant de un episodi de contaminació.

	FASE I Seguiment atent	FASE II Avís preventiu	FASE III Fase episodi	FASE IV Fase alerta
NO₂ 	Superació del valor horari de 140µg/m3 en dos o més estacions de la XVPCA a l'AMB, i la previsió a 24h no indiqui una millora en els nivells	Més d'una estació de la XVPCA a l'AMB supera el valor de 160µg/m3 de mitjana en una hora i la previsió a 24h no indiqui una millora en els nivells	Més d'una estació de la XVPCA a l'AMB supera el valor de 200µg/m3 de mitjana en una hora i la previsió a 24h no indiqui una millora en els nivells	Més d'una estació de la XVPCA a l'AMB supera el valor de 400µg/m3 de mitjana durant 3h i la previsió a 24h no indiqui una millora en els nivells
PM₁₀ 		Més d'una estació de la XVPCA a l'AMB supera el valor de 50µg/m3 de mitjana diària i la previsió a 24h no indiqui una superació del valor límit diari de 50µg/m3	Més d'una estació de la XVPCA a l'AMB supera el valor de 80µg/m3 de mitjana diària o bé es mantingui sobre els 50µg/m3 durant més de 3 dies consecutius. En tot dos casos la previsió a 24h ha d'indicar la superació de 50µg/m3 en mitjana diària	

2. PROTOCOL EN CAS DE EPISODIS D'ALTA CONTAMINACIÓ

Principals mesures de la FASE I

FASE I. Seguiment atent

Responsabilitat AMB

- ✓ Activar la fase del protocol establint els corresponents canals de comunicació, difusió, seguiment i avís amb la resta d'administracions (Ajuntaments i DGQA) i amb les activitats (reducció i control emissions relacionades amb indústries, obres, marges i restes de jardineria, ...).
- ✓ Activar campanyes d'informació i comunicació :
 - ✓ Campanya a la radio (falques de 15 segons).
 - ✓ Campanya a Internet (banner als principals mitjans electrònics).
 - ✓ Campanya a les xarxes socials (comunicació al conjunt de perfils de l'AMB a twitter i facebook).
- ✓ Aplicar l'estratègia de sensibilització amb missatge a fase seguiment atent i públic destinatari (intervenció centres educatius, equipaments, municipals, centre col·laboradors difusors del missatge, etc.).
- ✓ Control de l'aplicació a través de la Ponència Metropolitana d'avaluació ambiental de les normes de la guia d'usuaris per a generadors de baixes emissions atmosfèriques de les activitats industrials
- ✓ Instar a les principals activitats i a les empreses públiques i concessionàries a posar en marxa el protocol d'actuació propi.

Responsabilitat Ajuntaments amb suport de l'AMB

- ✓ Aplicació a través de les Ponències municipals d'avaluació ambiental de les normes de la guia d'usuaris per a generadors de baixes emissions atmosfèriques de les activitats industrials.
- ✓ Instar a les activitats a posar en marxa el protocol d'actuació propi per a episodis de contaminació.

2. PROTOCOL EN CAS DE EPISODIS D'ALTA CONTAMINACIÓ

Principals mesures de la FASE II

FASE II. Aviso preventiu - NO₂

Responsabilitat AMB

- ✓ Aplicar l'estratègia de sensibilització amb missatge a fase avís preventiu i públic destinatari (intervenció centres educatius, equipaments, municipals, centre col·laboradors difusors del missatge, etc.)
- ✓ Fer el seguiment a les indústries de l'aplicació dels seus protocols d'actuació.
- ✓ Minimitzar els desplaçaments dels vehicles i maquinària de les obres AMB i aturar la producció i aplicació d'asfalt

Responsabilitat Ajuntaments amb suport de l'AMB

- ✓ Ampliar la xarxa ciclable reconvertint carrils de circulació
- ✓ Peatonalitzar transitòriament (pacificar) alguns eixos viaris
- ✓ Gestionar dinàmicament la velocitat sota criteris ambientals.
- ✓ Millorar la regulació semafòrica per tal de prioritzar el transport públic.
- ✓ Aplicar a través de la Ponència Municipal d'Avaluació Ambiental la guia d'usuaris per a generadors de baixes emissions atmosfèriques de les activitats industrials
 - ✓ Instar als ajuntaments a minimitzar els desplaçaments de vehicles i maquinària de les obres
 - ✓ Aturar la producció i aplicació d'asfalt

2. PROTOCOL EN CAS DE EPISODIS D'ALTA CONTAMINACIÓ

Principals mesures de la FASE II

FASE II. Aviso preventiu - PM₁₀

Responsabilitat AMB

- ✓ Activar la fase que pertogui del protocol establint els corresponents canals de comunicació, difusió, seguiment i avís amb la resta d'administracions (Ajuntaments i DGQA) i amb les activitats.
- ✓ Activar campanyes d'informació i de comunicació: ràdio, Internet, xarxes socials, campanyes a les obres
- ✓ **Reducció de la velocitat de circulació**. (AMB coordinarà als ajuntaments implicats i el SCT)
- ✓ Aplicar l'estratègia de sensibilització amb missatge adaptat a fase avís preventiu i públic destinatari (intervenció centres educatius, equipaments, municipals, centre col·laboradors difusors del missatge, etc.)
- ✓ Instar a les empreses públiques i concessionàries a posar en marxa el protocol d'actuació propi segons el qual caldrà (reg i neteja, minimitzar desplaçaments, reduir/aturar fabricació i transport de mercaderies)
- ✓ Aturar totes les activitats d'obra en zones ZUAP segons fase d'obra, dimensió i nivell de risc d'aquesta (mov de terres, enderroc, fabricació i reduir jornada de treball)
- ✓ Evitar ús bufadors en parcs i aplicar aigua freàtica a superfícies pulverulentes

Responsabilitat Ajuntaments amb suport de l'AMB

- ✓ Suspendre la crema de rostolls, marges i restes d'aprofitaments forestals, agrícoles o de jardineria
- ✓ Restringir les operacions d'asfaltar o enquitranar els carrers durant aquests períodes.
- ✓ Mesures prevenció i de reducció: neteja d'obra i reg d'obres de cel obert, evitar activitats que generin pols, suspensió d'obres i enderrocs. Evitar ús bufadors en parcs i aplicar aigua freàtica a superfícies pulverulentes

2. PROTOCOL EN CAS DE EPISODIS D'ALTA CONTAMINACIÓ

Principals mesures de la FASE III

FASE III. Fase episodi - NO₂

Responsabilitat AMB

- ✓ **Bonificació del preu del transport públic** (targeta T-episodi ambiental, iniciativa ATM).
- ✓ **Doblar la campanya d'informació i de comunicació** (ràdio, Internet, xarxes socials, panells a les rondes)
- ✓ **Coordinar les restriccions de la circulació** que facin els ajuntaments (de **8h-20h** pels **vehicles privats que no disposin de l'etiqueta de la DGT**) a l'àmbit delimitat per les **rondes** (futura ZBEU). Col·laborar amb la Generalitat o altres administracions per tal de dur a terme l'actuació.
- ✓ Col·laborar amb la Generalitat i els municipis per tal **d'habilitar carrils Bus-VAO addicionals** en vies importants d'accés a la capital.
- ✓ Promoure del transport públic: mitjançant els carrils Bus-VAO **s'incrementarà encara més l'oferta de transport públic de superfície als accessos a Barcelona**, amb tots els mitjans disponibles.
- ✓ **Limitar la circulació dels taxis**: sota criteris ambientals o amb limitació dels trajectes en buit en algunes zones (excepte els vehicles nets).
- ✓ **Aturar totalment les activitats de les obres.**

Responsabilitat Ajuntaments amb suport de l'AMB

- ✓ **Regular específicament l'aparcament per a no residents**
- ✓ **Canviar de finestra horària de la DUM i Zona Bus** per evitar la distribució de mercaderies i els autobusos discrecionals turístics en hora punta de contaminació (entre 7-10h).

2. PROTOCOL EN CAS DE EPISODIS D'ALTA CONTAMINACIÓ

Principals mesures de la FASE III

FASE III. Fase episodi - PM₁₀

Responsabilitat AMB

- ✓ Bonificació del preu del transport públic a través de la **targeta T-episodi ambiental** (iniciativa ATM).
- ✓ Doblar la campanya d'informació i de comunicació: ràdio, internet, xarxes socials.
- ✓ Aplicar l'estratègia de sensibilització amb missatge a fase episodi i públic destinatari (intervenció centres educatius, equipaments, municipals, centre col·laboradors difusors del missatge, etc.).
- ✓ Coordinar les restriccions de la circulació que facin els ajuntaments (de **8h-20h** pels **vehicles privats que no disposin de l'etiqueta de la DGT**) a l'àmbit delimitat per les **rondes** (futura ZBEU). Col·laborar amb la Generalitat o altres administracions per tal de dur a terme l'actuació.
- ✓ Col·laborar amb la Generalitat i els municipis per tal d'habilitar carrils Bus-VAO addicionals en algunes vies importants d'accés a la capital.
- ✓ Promoure el transport públic: s'incrementarà encara més l'oferta de transport de superfície als accessos a Barcelona, amb tots els mitjans disponibles. Limitar la circulació dels taxis: sota criteris ambientals o limitació dels trajectes en buit en algunes zones (excepte els vehicles nets).
- ✓ Aturar totalment les activitats en obres. Aturar la manipulació/mobilització de material pulverulent a l'exterior.

Responsabilitat Ajuntaments amb suport de l'AMB

- ✓ Regular específicament l'aparcament per a no residents.
- ✓ Canviar la finestra horària de la DUM i Zona Bus per evitar la distribució de mercaderies i els autobusos discrecionals turístics en hora punta de contaminació (entre 7-10h).

FASE IV. Fase d'episodi d'alerta**Responsabilitat AMB**

- ✓ Coordinació per l'augment de la restricció dels criteris de restricció de vehicles als municipis metropolitans on s'escaigui i especialment a l'àmbit delimitat per les rondes (futura ZBE)
- ✓ Aplicar l'Estratègia de sensibilització amb missatge adaptat a fase episodi i alerta i públic destinatari (intervenció centres educatius, equipaments, municipals, centre col·laboradors difusors del missatge, etc.)
- ✓ Les obres seguiran aturades fins la desactivació del protocol



3. MESURES DE MILLORA DE QUALITAT DE L'AIRE

A continuació es presenta el programa de mesures per a la millora de la qualitat de l'aire que s'inclou vuit vectors d'actuació:

- 1. Zones de Baixes Emissions.**
- 2. Incentius al canvi modal: Targeta Verda Metropolitana.**
- 3. Mesures per una mobilitat neta.**
- 4. Mesures relacionades amb obres de construcció pública i privada**
- 5. Mesures relacionades amb la indústria (baixes emissions)**
- 6. Mesures de sensibilització i educació ambiental**
7. Protocol d'actuacions en episodis d'alta contaminació per NO₂ i PM₁₀
8. Mesures a introduir al Pla Director Urbanístic de l'àrea metropolitana de Barcelona - model de ciutat

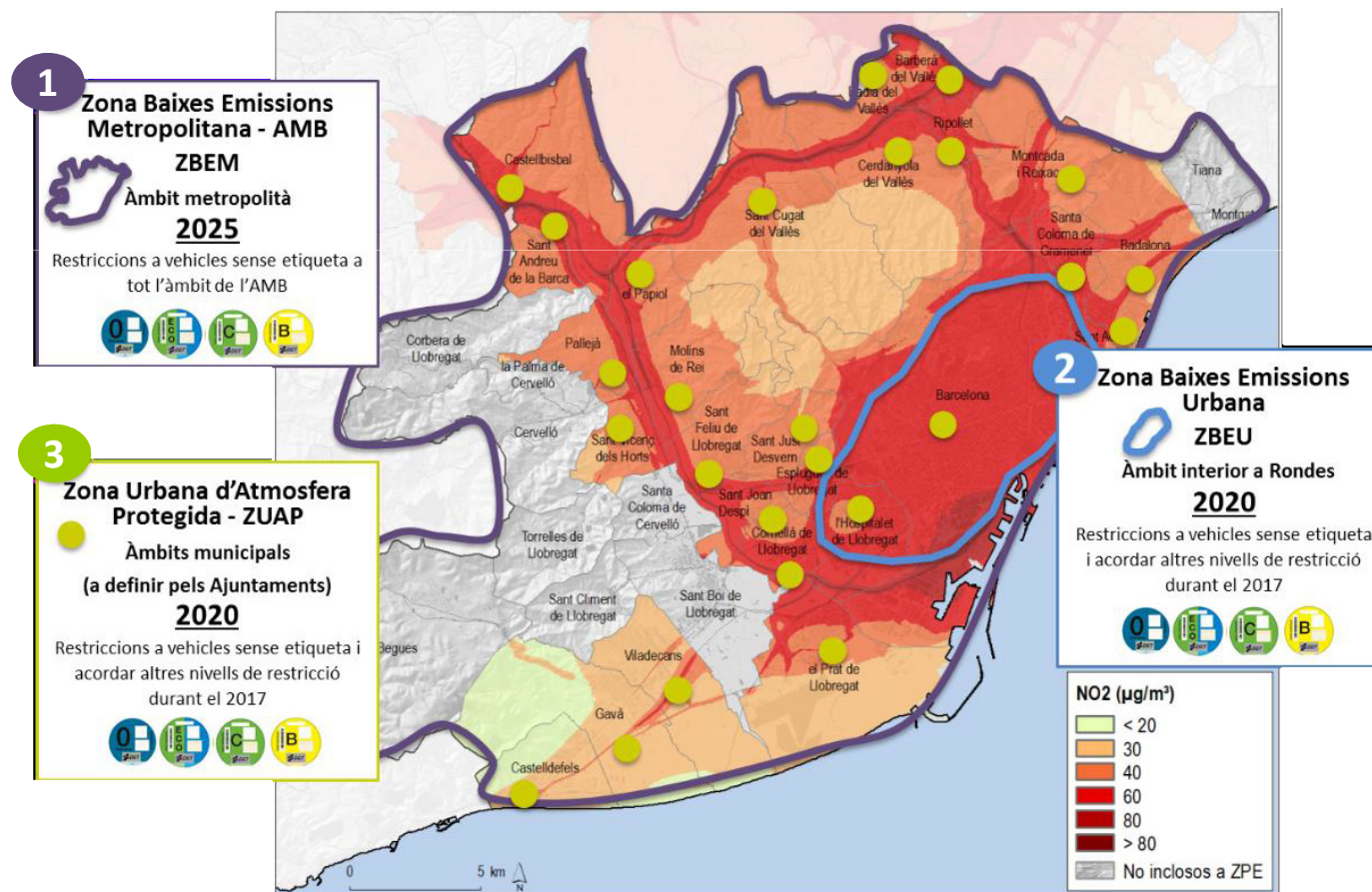
3. MESURES DE MILLORA DE QUALITAT DE L'AIRE

Vector 1.- Zones de Baixes Emissions

Actuació 1.- Implantar la Zona de Baixes Emissions Metropolitana: ZBEM.

Actuació 2.- Implantar la Zona de Baixes Emissions Urbana – Interior a Rondes: ZBEU.

Actuació 3.- Implantar les Zones Urbanes d'Atmosfera Protegida: ZUAP.



3. MESURES DE MILLORA DE QUALITAT DE L'AIRE

Vector 2.- Incentius de canvi modal: Targeta Verda Metropolitana

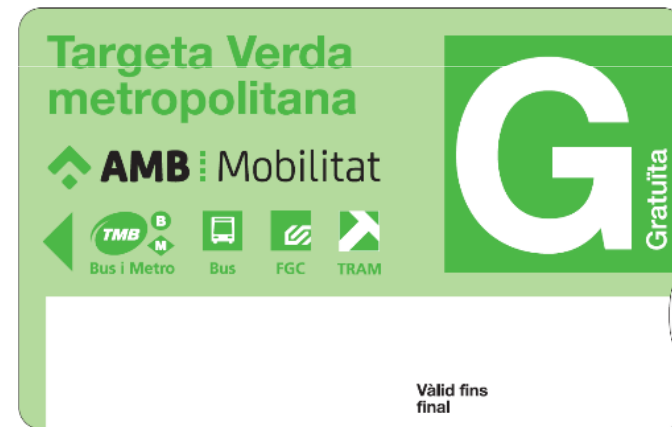
Actuació 4.- Targeta Verda Metropolitana

L'objectiu de la iniciativa és adoptar una nova mesura de mobilitat per reduir la contaminació atmosfèrica que provoca el trànsit rodat i millorar la qualitat de l'aire de la metròpolis, alhora que esdevingui una alternativa real a les restriccions que es duren a terme amb la implantació de les ZBE.

Un nou títol de transport gratuït durant tres anys (renovable cada any) pels ciutadans de l'àrea metropolitana que canviïn definitivament el cotxe privat pel transport públic.

Per accedir a aquesta opció, serà necessari complir els següents condicionants:

- Estar empadronat en un dels 36 municipis metropolitans
- Donar de baixa i desballestar el vehicle privat lleuger o motocicleta (dels models més contaminants de més de deu anys)
- No haver adquirit altre vehicle nou, 6 mesos abans del desballestament ni després de l'obtenció de la targeta verda.



3. MESURES DE MILLORA DE QUALITAT DE L'AIRE

Vector 3.- Mesures per una mobilitat neta

Ambientalitzar el parc de vehicles

Actuació 5.- Renovar la flota d'autobusos de l'AMB (prescindint dels vehicles dièsel).

Actuació 6.- Ambientalitzar el parc de taxis i millorar l'operativa.

Actuació 7.- Incrementar l'ambientalització de les flotes corporatives de vehicles de l'AMB i dels ajuntaments.

Actuació 8.- Programar ajudes per a l'**adquisició de vehicles menys contaminants**.

Actuació 9.- Coordinar, a escala metropolitana, polítiques per incentivar la mobilitat en vehicles menys contaminants.

Actuació 10.- Ampliar la xarxa de **punts de recàrrega** per a vehicles elèctrics.

Foment de la mobilitat ciclista

Actuació 11.- Crear una xarxa metropolitana d'eixos pedalables (**BICIVIA**).

Actuació 12.- Millorar els serveis associats a la bicicleta.

Impuls del transport públic

Actuació 13.- Desenvolupar una **xarxa d'autobús metropolità** d'altres prestacions.

Actuació 14.- Programar ajuts per a la millora de la velocitat comercial del transport públic de superfície.

Actuació 15.- Introduir criteris socioambientals en la tarifació del transport públic.

3. MESURES DE MILLORA DE QUALITAT DE L'AIRE

Vector 3.- Mesures per una mobilitat neta

Gestionar l'aparcament

Actuació 16.- Ampliar i implantar un model metropolità d'aparcaments d'intercanvi.

Actuació 17.- Coordinar, a escala metropolitana, la gestió de l'aparcament.

Mobilitat laboral

Actuació 18.- Coordinació, a escala metropolitana, la regulació de la distribució urbana de mercaderies.

Actuació 19.- Incentivar la mobilitat sostenible als centres de treball.

Planificació

Actuació 20.- Planificar les polítiques de mobilitat a mig termini a través del PMMU.

Infraestructures

Actuació 21.- Reclamar infraestructures de transport prioritàries i gestió de la Incentius al canvi modal.

3. MESURES DE MILLORA DE QUALITAT DE L'AIRE

Vector 4.- Mesures de Medi Ambient relacionades amb obres de construcció pública i privada

Actuació 22.- Guia de les bones pràctiques per a la prevenció de la contaminació atmosfèrica en les obres de municipis metropolitans.

Actuació 23.- Reducció emissions en obres privades.

Actuació 24.- Monitorització d'emissions en obres.

Actuació 25.- Establiment mesures per reducció d'emissions en obres.

Vector 5. Mesures de Medi Ambient relacionades amb la indústria (baixes emissions)

Actuació 26.- Aplicació de la Guia d'usuaris per al control de generadors de baixes emissions atmosfèriques.

Actuació 27.- Plans d'acció

Vector 6. Mesures de Medi Ambient de sensibilització i educació ambiental

Actuació 28.- Sensibilització i educació al públic general

Actuació 29.- Sensibilització i educació als centres educatius.

Actuació 30.- Sensibilització i educació dirigida a activitats adherides al compromís com a centre col·laborador

4. QUÈ PROPOSA LA GENERALITAT?

La Generalitat aplicarà restriccions a les **carreteres de la seva competència** per a vehicles matriculats abans de 1996 en cas d'episodis a finals de 2017 i de forma estructural l'any 2019.

Mesures en Episodis			
Administració	Quan?	A on?	A qui afecta?
Generalitat	1 desembre 2017	Vies de competència de la Generalitat de Catalunya	Furgonetes anteriors a 1992 Turismes anteriors a 1996

Mesures Estructurals			
Administració	Quan?	A on?	A qui afecta?
Generalitat	1 gener 2019	Vies de competència de la Generalitat de Catalunya	Furgonetes anteriors a 1992 Turismes anteriors a 1996

5. POSSIBLES DUBTES!!!!

És obligatori tenir l'etiqueta visible al vehicle?

La col·locació del distintiu ambiental és voluntària i es recomana la seva adhesió en la part inferior dreta del parabrisa davanter per a permetre la seva visibilitat.

No obstant, les administracions amb competències en mobilitat i medi ambient podran accedir en temps real al registre de vehicles de la DGT i conèixer la classificació ambiental i la tipologia d'etiqueta que correspon a cada vehicle.

En quins moments s'aplicarà la restricció?

Des de 2017, només en el cas que es declari un episodi de contaminació, de 8h a 20h.

A partir de 2020, una vegada comenci la implantació de la Zona de Baixes Emissions Urbanes (ZBEU), aquesta restricció serà permanent (no només els dies declarats com a episodi de contaminació). No obstant això, no s'ha concretat encara quins seran els dies i hores d'aplicació de la restricció de circulació.

Hi haurà excepcions?

Tant el Protocol d'episodis contaminants com el Programa de Mesures no recullen el detall en relació als vehicles que poden ser objecte d'excepcions.

Des de l'AMB han confirmat que la definició d'aquestes excepcions (vehicles persones amb mobilitat reduïda, vehicles d'emergències, vehicles històrics, etc.) està pendent de acords amb cadascú dels ajuntaments implicats que haurien de tenir lloc en els propers mesos.

5. POSSIBLES DUBTES!!!!

Què passarà amb els taxis?

En cas d'episodi es limitarà la circulació dels taxis, sota criteris ambientals o amb limitació dels trajectes en buit en algunes zones (excepte els vehicles nets).

Què passa amb els vehicles de fora de l'estat espanyol?

En principi i d'acord amb les disposicions del protocol, no es podran sotmetre a la restricció de circulació, ja que no existeix un sistema harmonitzat europeu de classificació de vehicles, per la qual cosa no es pot saber en quin rang d'emissions es troben, i restringir-ne eventualment la seva circulació als més contaminants. Això genera una situació de discriminació positiva per aquests vehicles, ja que quedarien exclosos de les restriccions de circulació.

Quines són les restriccions per a les motos?

A febrer de 2017, la DGT encara no ha classificat les motocicletes segons les seves emissions, pel que l'AMB no recull de moment cap restricció en relació a aquest tipus de vehicle.

Quals són les sancions per circular en un vehicle no permès?

Tant el Protocol d'episodis contaminants com el Programa de Mesures no recullen encara el detall de les sancions aplicables en cas d'identificar un vehicle que no hauria de estar circulant.

5. POSSIBLES DUBTES!!!!

Em poden prohibir circular si he pagat l'Impost de Circulació?

Les actuacions proposades al Protocol d'actuació en cas d'episodis d'alta contaminació **no contradiuen jurídicament el dret a circular que pot derivar del fet del pagament de les taxes corresponents.**

L'anomenat habitualment com a impost de circulació és en realitat **l'Impost sobre Vehicles de Tracció Mecànica (IVTM)**, previst al *Real Decreto Legislativo 2/2004, de 5 de marzo, por el que se aprueba el Texto Refundido de la Ley Reguladora de la Haciendas Locales*. Es tracta d'un impost de gestió municipal que, segons l'article 92 del text refós:

1. *El Impuesto sobre Vehículos de Tracción Mecánica es un tributo directo que grava la titularidad de los vehículos de esta naturaleza, aptos para circular por las vías públicas, cualesquiera que sean su clase y categoría.*
2. *Se considera vehículo apto para la circulación el que hubiera sido matriculado en los registros públicos correspondientes y mientras no haya causado baja en éstos. A los efectos de este impuesto también se considerarán aptos los vehículos provistos de permisos temporales y matrícula turística.*
3. *No están sujetos a este impuesto:*
 - a) *Los vehículos que habiendo sido dados de baja en los Registros por antigüedad de su modelo, puedan ser autorizados para circular excepcionalmente con ocasión de exhibiciones, certámenes o carreras limitadas a los de esta naturaleza.*
 - b) *Los remolques y semirremolques arrastrados por vehículos de tracción mecánica cuya carga útil no sea superior a 750 kilogramos.*

El fet imposable de l'impost és, per tant, la titularitat, amb independència de la circulació. L'impost no es calcula o modera en funció de la circulació real o esperada, sinó que grava el fet de ser propietari d'un vehicle.

L'impost de circulació, en conseqüència (i a pesar de la confusió que pot generar anomenar-lo d'aquesta forma en el llenguatge col·loquial), tot i que és un requisit legal de la correcta titularitat sobre un vehicle, no dona dret a circular o, millor dit, no exclou l'aplicació de normes que la puguin restringir. De fet, el pagament de l'impost no treu la obligació de complir amb el codi de la circulació, al qual el titular del vehicle, tot i haver pagat el tribut, continua subjecte.

MOLTES GRÀCIES!

¿Més preguntes?

